

FÖLDRAJZ

## 1. TÉMA: A FÖLD BOLYGÓ

I. T1.1.

### Tájékozódás a térben és a földrajzi térképen

A földrajz a földrajzi objektumoknak és jelenségeknek az égtájakhoz viszonyított térbeli és a földrajzi térképen való elhelyezkedését is tanulmányozza. A térben leggyakrabban a Nap és óra, moha és zuzmók, farönkök évgyűrűi, falombok és levelek, hangyaboly, iránytű, települési terv segítségével, derűs éjszakákon pedig a Sarkcsillag segítségével tájékozódunk. A térképen a földrajzi észak mindig a térkép felső szélén, a dél pedig az alsó szélén, kelet a jobb, nyugat pedig a bal szélén van. A Föld felszínét *földgömbön* és *földrajzi térképen* ábrázoljuk. A földgömb, a Föld modellje mutatja be a leghívebben bolygónkat. A földrajzi térkép a Föld felszínének sima felületen ábrázolt kicsinyített, rajzolt bemutatása. Minden földrajzi térképnek tartalmaznia kell matematikai, földrajzi és kiegészítő elemeket. Az *arány* matematikai elem, és a térképen vagy a földgömbön az egyenes vonalú viszonyokat vagy hosszúságokat és a természetben való tényleges távolságokat ábrázolja. A térkép tartalmához tartoznak a térképen ábrázolt földrajzi elemek (hegyek, folyók, tavak és települések), amelyeket *térképészeti jelekkel* ábrázolunk. A földrajzi térkép olvasásának feltétele a térkép és a térképjelek ismerete.

### A Föld alakja és mozgása

Bolygónk, a Föld gömb alakú és szüntelenül saját tengelye körül forog és a Nap körül kering. A Földnek az elképzelt tengelye körüli mozgását nyugatról kelet irányban *rotációnak* nevezzük, amely 24 óra vagy egy *nap* alatt megy végbe. A rotáció következménye: *a nappalok és az éjszakák váltakozása, a Napnak a látszólagos napi mozgása és az időeltérések* (helyi idő és az időzónák). A Föld 24 órás időzónákra van felosztva, minden időzóna 15°-ot fog be. Az időzónák közötti különbség egy-egy óra. A Szerb Köztársaság a közép-európai időzónához tartozik. A Föld a Napot elképzelt, nyúlt pályán kerüli meg, amelyet Ekliptikának nevezünk. A Földnek ezt a nyugatról kelet irányú mozgását *revolúciónak* nevezik és 365 napot és 6 órát, vagyis egy *évig* tart. A Föld ilyen mozgásának következményei *a nappalok és az éjszakák eltérő hosszúsága az év folyamán, az évszakok váltakozása, az égövek elkülönülése*.

### A világ, amely elmozdul – a kontinensek és a Világtenger

A világ egészként feloleli bolygónk szárazföldi részeit, melyek nincsenek egymással összekötve és az egységes vízfelületet. A Föld szárazföldi része hét *kontinensre* oszlik, ezek: Ázsia, Afrika, Észak-Amerika, Dél-Amerika, az Antarktisz, Európa és Ausztrália. A kontinensek állandóan, de nagyon lassan mozognak, változtatják helyzetüket és alakjukat. A Föld bolygó egységes vízfelületét *Világtengernek* vagy Világóceánnak nevezzük, amelyet *óceánok, tengerek, öblök és tengerszorosok* alkotnak. A Föld legnagyobb vízfelületei az *óceánok*. Öt óceán van és a Föld felszínének 71%-át fedik. Ezek: a Csendes-óceán, az Atlanti-óceán, az Indiai-óceán, az Északi-jeges-tenger és a Déli-tenger. Az óceánnak a többé vagy kevésbé elkülönülő részei a tengerek. Bolygónk felületén *tűzhányók* vagy *vulkánok* találhatóak, ezek általában kúp alakú hegyek, melyek csúcsán található a kráter, melyen át a vulkáni anyagok a felszínre törnek.

Megkülönböztetünk működő és kialudt tűzhányókat. Az Csendes-óceán partjait az itt található nagy számú működő tűzhányó miatt „*tűzövek*” nevezik. A rövid ideig tartó, váratlan, gyengébb vagy erősebb földkéreg-mozgásokat *földrengésnek* nevezzük. A Földnek azt a részét, ahol a rengés keletkezik *hipocentrumnak*, azt a helyet pedig, ahol a rengések a legjobban érezhetők *epicentrumnak* nevezzük. A tenger fenekén keletkező rengések szökőárat idéznek elő, ezek a hullámok gyorsan haladnak és a parti övezetben pusztító hatást fejtenek ki.

### **Magas hegyek, fennsíkok és alföldek a Földön**

A Föld felszínét szárazföldi kiemelkedések, bemélyedések és alföldek alkotják, amelyet *domborzatnak* nevezünk. A legnagyobb domborzati alakzatok a hegyek és az alföldek. A *hegyek* a Földön az 500 méteres tengerszint feletti magasságot meghaladó kiemelkedések, keletkezésük tekintetében gyűrthegeységekre, röghegységekre és vulkáni hegységekre oszthatók. A *síkságok* a Föld felszínének tágas térségei, melyeket kis emelkedések és csekély szintkülönbség jellemez. Az *alföld* 200 méteres tengerszint feletti magasságig terjedő síkság, ha pedig 500 méteren felüli tengerszint feletti magasságon terül el *fennsíknak* nevezzük. A Föld legmagasabb hegyégei a Himalája, a Kaukázus (Ázsia), az Andok (Dél-Amerika), a Kordillerák (Észak-Amerika), a Kilimandzsáró, az Atlasz (Afrika), az Alpok, a Kárpátok (Európa). A legnagyobb fennsík a Tibeti-fennsík (Ázsiában, átlagos magassága 4000-5000 méter). A Földön a legnagyobb alföldek az Észak-amerikai-alföld (Észak-Amerika), az Amazonas-alföld (Dél-Amerika), az Észak-szibériai-alföld, a Kínai-alföld, a Hindusztáni-alföld (Ázsia), a Guineai-alföld, a Kongói-alföld (Afrika), a Kelet-európai-alföld, Nyugat-európai-alföld, Pannon-alföld (Európa).

### **Időjárás és éghajlat**

A Földet légkör vagy *atmoszféra* veszi körül, amely lehetővé teszi az életet a bolygón. Az időelemek és jelenségek mérésének és megfigyelésének pillanatában valamely hely felett uralkodó légköri állapotot *időjárásnak* nevezzük. Az időjárás elemekhez tartoznak: a Nap sugárzása, a levegő hőmérséklete, a légnyomás, a szél, a párolgás, a páratartalom, a felhőtakaró, a csapadék és a hótakaró. Az *éghajlat* a légkör több éven át tartó átlagos állapota egy hely vagy terület felett. Az éghajlat az éghajlati tényezők kölcsönhatásától függ. Ezek: a földrajzi szélesség, a szárazföld és a tenger megoszlása, a tengeráramlatok és szelek, a tengerszint feletti magasság és a domborzat, a növénytakaró és az ember. Az éghajlati tényezők befolyásolják a Földön kialakuló különböző éghajlati típusokat, ezek: *az egyenlítői, trópusi, sivatagi, monszun, földközi-tengeri, óceáni, szárazföldi, szubpoláris, sarki, hegyvidéki éghajlat*. Mindegyik éghajlati típusnak megvannak a sajátosságai és a földrajzi kiterjedése.

### **A felszín alatti vizek, folyamok és tavak a Földön**

A Föld szárazföldi részein *felszíni* és *felszín alatti vizek* találhatóak. A helyet, ahol a felszín alatti víz a felszínre tör, *forrásnak* nevezzük. Ha a felszín alatt víz több mint 1 g oldott ásványi anyagot tartalmaz, *ásványvíznek* nevezzük, ha pedig a víz hőmérséklete meghaladja a 20°C-ot *termálvízről* beszélünk. Ezek a vizek nagy jelentőségűek az egészség és a turizmus tekintetében,

különböféle létesítmények fűtésére és villanyáram termelésére szolgálnak. A legnagyobb felszíni vízfolyások a *folyók*. A területet, amelyről az összes víz egy folyóba folyik össze, *vízgyűjtőnek* nevezzük. Egy terület összes folyója alkotja a *folyók hálózatát*. A világ leghosszabb folyója az afrikai Nílus, követi az Amazonas, a Jangce (Kína). Európa leghosszabb folyói a Volga és a Duna. A legbővizűbb folyó az Amazonas (Dél-Amerika) és a Kongó (Afrika). A folyóknak nagy jelentőségük van a vízellátás, öntözés, közlekedés, halászat, üdülés, turizmus, villanyenergia termelés területén. A szárazföld vízzel kitöltött nagyobb mélyedései a *tavak*. A legnagyobb (tektonikus) tavak a Kaszpi-tenger, a Viktória-tó, az amerikai Nagy-tavak, a legmélyebb a Bajkál-tó. A legtöbb tó Észak-Európában és Észak-Amerikában található azokon a helyeken, amelyeket egykor gleccserek borítottak. A magas hegységekben legszámosabbak a gleccser tavak („*tengerszemek*”). Vannak még *karsztos, vulkáni, folyami, eolikus/szélvájta és mesterséges tavak*. A tóvíz felhasználható: öntözésre, üdülésre, turizmusra, vízellátásra, közlekedésre, halászatra, valamint vízgyűjtésre áramtermelés céljából. A tavak befolyásolják közvetlen környezetük éghajlatát, a sós tavak pedig gazdagok sótározókban.

### **Az emberek élete és tevékenysége a Föld különböző élőhelyein**

A lakosság számának növekedése befolyásolta a világ egyes részeinek betelepítését, amelyeken kedvezőbb életfeltételek uralkodtak. Az ember először a füves, szavannás trópusi területeket telepítette be, melyek az emberi élet tekintetében természetesen a legkedvezőbbek. A legsűrűbben lakottak a mérsékelt égövi és tengeremelléki síkságok, mert a legkedvezőbb életfeltételeket nyújtják a lakosság számára. A síksági tájakon az emberek élelemtermeléssel és -feldolgozással, a tengeremelléken pedig halászással, hajózással, turizmussal és különféle ipari tevékenységgel foglalkoznak. Az erdős vidékeken (Kanada, Svédország, Oroszország) fejlett a fakitermelés, a cellulóz- és a papírfeldolgozás. Az őserdők, a sivatagok és a sarkvidékek gyéren lakottak. A sivatagokban az élet az oázisokban folyik, amelyeknek lakossága jobbra nomád állattenyésztéssel, élelemtermeléssel és datolyatermesztéssel foglalkozik (Szaúd-Arábia, Szahara). A sarkvidékeken, a tundrákban a lakosság leginkább szőrmeállatok vadászatával, halászással, hal- és szőrme-feldolgozással foglalkozik. Ezek a területek Észak-Amerika, Európa és Ázsia legészakibb részét ölelik fel.

### **A természeti katasztrófák és befolyásuk az emberre és a környezetre**

A Földet gyakran sújtják *természeti csapások*, melyeket nem emberi tevékenység vált ki. A leggyakoribb és legnagyobb pusztításokat előidéző természeti csapások a földrengések, árvizek, tűzhányó kitörések, földcsuszamlások, forgószelek és romboló erejű szelek, aszályok, sivatagok terjedése stb. Ezeket a csapásokat *katasztrófának* jelölik, mert nagy emberáldozatokat követelnek, elpusztítják a településeket és valamennyi elemüket, megváltoztatják a környezetet, ideértve az anyagi veszteségeket is. A romboló erejű szelek, a *tornádó és a trópusi ciklonok*, hatalmas károkat okoznak, emberéleteket követelnek, ezek különös feltételekkel a trópusi vidékeken keletkeznek, az Egyenlítőtől 10 és 15°-ra északra és délre. Az *árvizeket* bőséges esőzések, hóolvadás és a trópusi és a mérsékelt égövben gyakran előforduló folyóáradás okozza.

Hazánkban a legnagyobb áradások a Drina, a Tisza, a Morava és a Száva vízgyűjtő területein következnek be. A védőgátak és elvezető csatornák kiépítése enyhíti az árvíz következményeit. Az *aszály* a legnagyobb gondokat a száraz trópusi és szubtrópusi vidékeken okozza. Ezek a vidékeken az emberi gondatlanság következtében gyakoriak az embereket veszélyeztető, a településeket és a növényzetet megsemmisítő *tüzek*, amelyek a *sivatag* (Szahara) terjedéséhez vezetnek.

### **A Föld kincsei**

Mindaz, ami a Föld mélyében, a vízben vagy a Föld felszínén található, és a lakosság javát szolgálja, *természeti erőforrás*, ami lehet megújuló és meg nem újuló. A *meg nem újuló erőforrások* csupán egyszer használhatók fel, ilyen a szén, a kőolaj, a földgáz és a bányakincsek. A *megújuló erőforrások* megújíthatók, ide tartozik a napenergia, a geotermális energia, a növény- és állatvilág, a Föld vizei, a szél ereje, az apály és a dagály, a hidrogén. Valamennyi természeti erőforrásnak nagy jelentősége van minden egyes ország és az egész világ gazdasági fejlődése tekintetében. Természeti erőforrásnak tekintendők az ásványi eredetű nyersanyagok, azok az *ércek*, amelyeket alkotóelemeik miatt aknáznak ki. A világ bányakincsei sokfélék és egyenlőtlenül oszlanak meg. Az elégtelenül fejlett országok nagy tartalékokkal rendelkeznek, az összes nyersanyag fő fogyasztói a legfejlettebb világrészek és országok (Észak-Amerika, Európa, Japán).

### **A Föld lakossága**

A Földön több, mint 6 millió ember él. A lakosság létszámának az elmúlt 100 évben végbement növekedését „*demográfiai robbanásnak*” nevezzük. Az összlakosság számához viszonyított születések számát *natalitásnak*, az elhalálozások számát pedig *mortalitásnak* nevezzük. A születések és az elhalálozások száma közötti különbség az összlakosság számához viszonyítva a *természetes szaporulat*. A szegény államokban magas, a gazdagabb országokban pedig alacsony és negatív előjelű a természetes szaporulat. A világ számos államában *családtervezéssel* (természetes szaporulat szabályozása) próbálkoznak. A világ lakosságának mintegy 70%-a az alföldeken és a mérsékelt égöv tengerpartjain (északi félteke), a fejlett ipari övezetekben, nagy folyóvölgyekben él. A legsűrűbben lakottak Ázsia és Európa, a leggyérebben lakott világrész Ausztrália, az Antarktisz pedig lakatlan. A világ lakossága szüntelen mozgásban van (*migrál*). A *migrációt* gazdasági okok, természeti csapások és háborús összetűzések feltételezik.

### **A fő lakossági struktúrák**

Az embereket bőrszínük, nemük, életkoruk, nemzeti hovatartozásuk, foglalkozásuk, kultúrájuk és képzettségük különbözteti meg. A női és férfi lakosság számarányát *nemi struktúrának* nevezzük, a *korstruktúrát* pedig a meghatározott korcsoportoknak a lakosság számához viszonyított aránya határozza meg. A közös történelmi múlt és terület, azonos nyelv, kultúra és vallási hovatartozás alakította ki az emberi közösségeket – *a népeket*. A világ egyes részeiben különböző *vallások* alakultak ki: kereszténység, iszlám, hinduizmus, buddhizmus,

konfucianizmus, taoizmus és judaizmus. A mai világban az emberek egyre közelebb kerülnek egymáshoz és keverednek, mert egymásra vannak utalva, együtt élnek, azonos vagy hasonló teendőket végeznek, ezért az emberek közötti különbségek egyre jobban eltűnnek. A népek közeledése tekintetében nagy jelentőségű a lakosság művelődési és oktatási szintjének és életszínvonalának felemelése. A lakosság *szociális védelmének* területe a polgárok szociális státusának javítására irányul személyes, családi és szélesebb szociális értelemben, a szociális kohézió erősítésének és az emberek függetlenségének és azon képességük ápolása végett, hogy önmagukat segítsék. A lakosság szociális védelmének fejlesztése a társadalom általános gazdasági és szociális fejlődése, a szegénység csökkentése, az érzékeny gyermek-, rokkant- és idős emberek, valamint a leszakadó lakossági csoportok számára színvonalasabb védelem biztosítása nemzetközi és európai célokra támaszkodó folyamatok révén történik.

### **Települések a Földön**

A *település* az a hely, ahol emberek élnek. A *falu* olyan település, amelyben a lakosság főként mezőgazdasággal foglalkozik, a *város* bonyolultabb település, melynek lakossága nem mezőgazdasági tevékenységekkel foglalkozik. Az *urbanizálódás* olyan világfolyamat, amely az ipar fejlődésével és a falusi lakosságnak a városokba költözésével alakul ki. A városi települések bővülésével és a városok kölcsönös egymáshoz kapcsolódásával alakulnak ki a *konurbációk*, ezeknek az egybekapcsolódásával pedig a *megapoliszok* (Európában, az Egyesült Államokban, Japánban). Várhatólag 2015-re a világ lakosságának 54%-a fog városokban élni. Az urbanizálódással szemben a városok hatására folyik az *agrár jelleg megszűnése*, a fiatalok elhagyják a falvakat, csak az idős lakosság marad ott, amely nem képes művelni a földet. Az utóbbi időben ebből a megfontolásból kezdik a falvak *revitalizálását* (újraélesztését), rendezik az infrastruktúrát, változik az elhagyott részek rendeltetése. A városok hirtelen fejlődése és az urbanizálódási folyamat veszélyeztetik az embert és az emberi környezetet.

## **2. TÉMA: SZÜLŐFÖLD ÉS SZERBIA**

### **I. T2.1. Szülőföld földrajz**

*Szülőföld, helyi környezet* kisebb területi egész, amelyet részletesen át kell tanulmányozni. A helyi környezet tanulmányozása során alkalmazzák tapasztalati és földrajzi tudásukat, a különféle írásos forrásokat és elbeszéléseket. Szülőföldjük tanulmányozását kezdjék földrajzi helyzetének meghatározásával, majd tanulmányozzák a domborzati formákat, az éghajlatot, a vizeket és felhasználásukat, a talajtípusokat és termékenységüket, állapítsák meg az erdők kiterjedését és típusát, a ritka és védett növény- és állatfajokat. A lakosságot, alakulását és struktúráját történelmi szempontból és hazánk mai folyamatain át szemléljék. Állapítsa és indokolja meg szülőföldje gazdasági tevékenységeit és fejlettségi szintjét. A helyi környezetet a lakossági potenciállal és lehetőségekkel összhangban kell fejleszteni, ami hozzájárul a lakosság megtartásához és számának növekedéséhez, amelyet minden helyi önkormányzatnak célul kell kitűznie.

## A Szerb Köztársaság

A Szerb Köztársaság *földrajzi helyzete* összetett, egyben balkáni, pannon, Duna menti és közép-európai ország. Az ország középső részében, észak-dél irányban helyezkedik el a Pannon-medencét és az Égei-medencét összekötő Morava-Vardar völgy. Ehhez a völgyhöz csatlakozik a Nišava völgye, Bulgáriában pedig a Marica völgye, melyen a legrövidebb út vezet a Boszporuszi-tengerszoroson át Ázsiába és Afrikába. A Pannon-alföldön át vezetnek az utak és vasutak Közép-Európa többi országába. Szerbiának rendkívül kedvező a helyzete az európai és az Európán kívüli országokkal való gazdasági kapcsolatok, valamint közlekedési és kereskedelmi kapcsolatok fejlesztésére. Nyolc állammal határos, határainak háromnegyed része szárazföldi, egy negyedét pedig folyók és hegláncok alkotják.

Szerbia felszínének legnagyobb részét *hegyi domborzat* foglalja el és a Nyugati-Moravától délre, a Nagy-Moravától pedig keletre terül el. Szerbia délkeleti részének területén számos völgykattalannal tarkított alacsonyabb hegy húzódik. Szerbia délnyugati részén a magas Dinári-hegység, a Prokletije-hegység és a Kopaonik-hegység, délen pedig a Sár-hegység húzódik. A Dinári- és a Sár-hegység fogja közre a tágas Metohijai és Kosovói völgyet. Szerbia legkeletebbi részén található a Kárpát-Balkáni hegyrendszer. Az *alföldi domborzat* felöleli Szerbia (Vajdaság) északi részét, ez a tágas Pannon-alföld déli része. Vajdaságot a Duna és a Tisza folyó három régióra – Szerémségre, Bánátra és Bácskára – osztja. Vajdaságban a fő domborzati formák: a Fruška gora és a Verseci-hegyek, a Delibláti- és a Bácskai-homokpuszta, a Telecskai- és a Titeli-löszfennsík, a Szerémségi- és Bánáti-löszdombok, valamint a pannon folyók alluviális síkságai. Az alföldet átszelő folyók hordalékfelhalmozódása alakította ki jelenlegi domborzatát. A Szávától és a Dunától délre emelkedő alacsony dombok és hegyek alkotják a Pannon-medence déli peremét. Az alföldi domborzat megtalálható a Metohijai-medencében és a nagy folyók mentén is.

Szerbia *éghajlatát* befolyásolják: földrajzi szélessége, tengerszint feletti magassága, a szárazföld és a tenger, valamint a domborzat elhelyezkedése, továbbá az Atlanti-óceán, Észak-Afrika, a Földközi-tenger, a sarkvidék és Szibéria. Országunk éghajlati típusai kontinentális jellegűek. A levegő átlagos évi hőmérséklete északról dél irányban növekszik, és a 10 és 12°C között alakul. Az átlagos évi csapadékmennyiség nyugatról kelet irányban csökken. A legkisebb mennyiségű csapadék a Pannon-alföld keleti peremére, a legnagyobb mennyiségű pedig a hegyvidéki területekre hullik. Az ország minden részében hullik csapadék hó formájában, és a magas hegyeken marad meg a leghosszabb ideig. Hazánkban állandó és helyi szelek fújnak. A legkifejezettebb a kossava helyi jellegű szél, mely leggyakrabban hazánk keleti és északkeleti részében fejt ki hatását. A Pannon-alföldön és a peremvidék alacsonyabb részein pannon-szárazföldi éghajlat uralkodik, rövid, meleg, száraz nyarakkal és hosszú, hideg téllel, a csapadék májusban és júniusban esik. A hegyvidéki övezetben mérsékelt szárazföldi és hegyvidéki éghajlat uralkodik, mérsékelt meleg nyarakkal, és mérsékelt hideg telekkel, valamint mérsékelt mennyiségű csapadékkal. Az északi hideg szélről védett alacsonyabb hegyvidéki tájakon a közvetlen környezeténél sokkal enyhébb éghajlat, a zsupai éghajlat (a mérsékelt szárazföldi és a hegyvidéki éghajlat átmenete) uralkodik.

A szerbiai folyók a Fekete-, az Adriai- és az Égei-tenger vízgyűjtő medencéjéhez tartoznak. Folyóink legnagyobb részének vízállása márciusban és májusban éri el a maximumot, a legalacsonyabb pedig augusztusban vagy szeptemberben. A folyók vízállásának ismerete nagyon fontos a hajózás, a vízenergia előállítás, az öntözés és az árvízvédelem tekintetében. A Pannon-alföldön át haladó folyók medre széles és sekély, és hajózható. A hegyvidéki folyók

sebesek és nagy hidroenergetikai potenciállal rendelkeznek. A Fekete-tenger vízgyűjtőjéhez nagyobb folyók és folyórendszereik tartoznak, a Duna, Száva, Tisza, Drina, Lim, Kolubara, Temes, Nagy-Morava, Déli-Morava, Nyugati-Morava, Mlava, Pek, Timok. Az Adriai-tenger vízgyűjtőjét a Fehér-Drim rendszere alkotja mellékfolyóival, ezek a Klina, Miruša, Pečka, Dečanska, Prizrenska Bistrica, továbbá a kisebb folyók, melyek a Metohijai-medencén át ömlenek. Az Égei-tenger vízgyűjtőjéhez a Pčinja, a Dragovištica és a Lepenac folyók tartoznak.

Szerbiában a természetes *tavak* kis felületűek. Legszámosabbak Vajdaság területén és a hegyvidéken. Felszínük tekintetében sokkal nagyobbak a mesterséges tavak, amelyek a folyók elgátolásával keletkeztek, melynek célja a vízenergia kihasználása vagy a városok és az ipari létesítmények vízellátása volt. Vajdaságban a legnagyobb természetes tó a Palicsi-tó, felülete 4,6 km<sup>2</sup>, mélysége pedig 3,5 m. A folyami tavak a nagyobb pannon folyók mellett jöttek létre, némelyek sós tóvá, némelyek pedig láppá, mocsárrá vagy halastóvá alakultak át. Nagyobb folyami tavak az Obedi-láp, a Zasavica, a Rusanda, a Császártó és a Fehér-tó. A magas hegyekben, a Prokletijén és a Sár-hegységben, egykori gleccserek munkájával létrejött kis tavak találhatóak. Szépségük miatt „tengerszemeknek” is nevezik őket. A legnagyobb mesterséges tavak a Đerdap-tó a Dunán, a Zvorniki-tó és a Perućac a Drinán, a Podpeč a Limen, a Vlasinai-tó Délkelet-Szerbiában.

Szerbia-szerte számos *termál- és ásványvíz-forrás* található, legtöbb a hegyvidék, a Pannon-medence és Pannon-alföld peremén található. A források többségét felfogták, egészségügyi és turisztikai jelentőségű fürdők épültek. A legjelentősebb fürdők: Vrnjačka banja, Niška banja, Sokobanja, Mataruška banja, Vranjska banja és a Banja Koviljača. A legmelegebb (96°C) forrásokkal a Vranjska Banja rendelkezik, a legnagyobb tengerszint feletti magasságon található fürdő pedig a Lukovska banja (700 m).

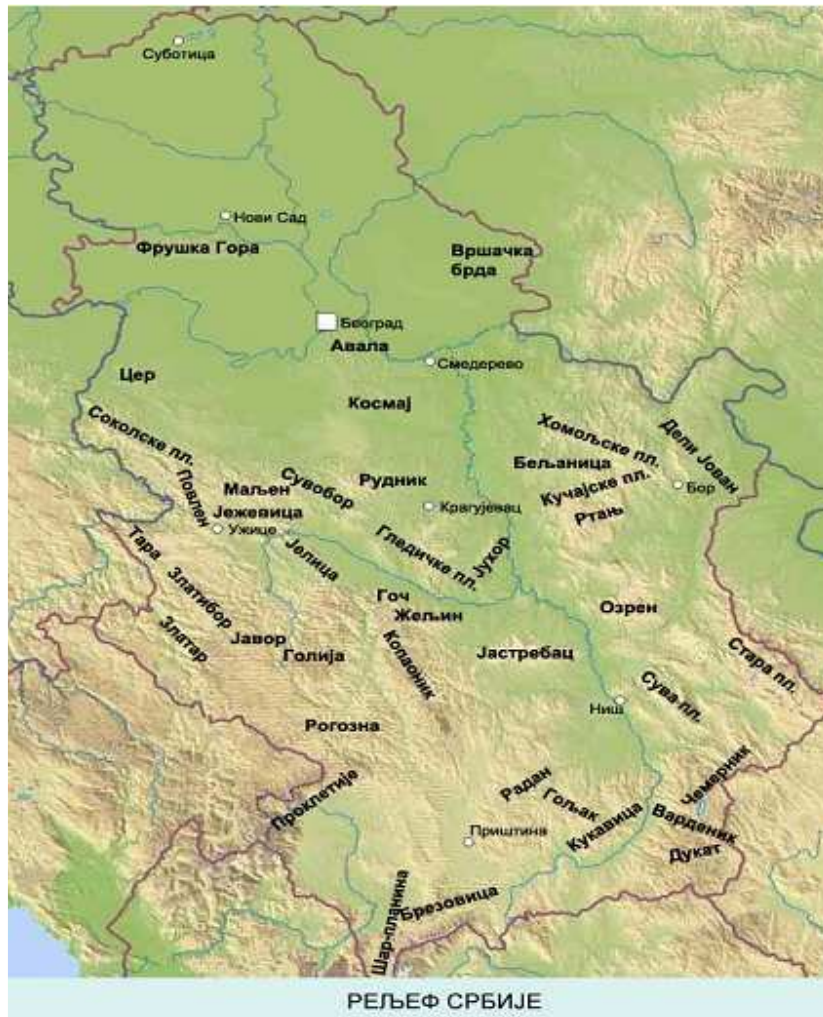
Szerbiában a XXI. század első évtizedének végén kb. 9,5 millió ember él. Az átlagos népsűrűség 108 lakos/km<sup>2</sup>, ám a lakosság megoszlása aránytalan. Közép-Szerbia és Vajdaság negatív természetes szaporulatot jegyez, Kosovo és Metohijában pedig 10% feletti a természetes szaporulat. Szerbia lakosságának elvándorlása minden történelmi időszakban folyt, leggyakrabban gazdasági vagy politikai okokból vagy háború miatt. Hazánkban a lakosságban számottevőbb a nők száma, valamint a 60 éven felüli lakosság. Szerbiában legnagyobb a szerbek száma, de élnek más nemzetiségek is.

A legtöbb *városi település* Vajdaságban van, legkevesebb pedig Kosovo Metohijában. A legnagyobb városok: Belgrád, Újvidék, Niš és Kragujevac. A falvak eltérő nagyságúak és típusúak, legtöbb a síkságon van, a hegyvidéken a falvak elhalnak és megszűnnek. Szerbiában 104 olyan falu van, mely 20 vagy ennél kevesebb lelket számlál, némelyek végérvényesen állandó lakosok nélkül maradtak.

Hazánk természeti kincseit az energetikai nyersanyag (szén, kőolaj, földgáz), különféle kis arányban fémeket és nem fémeket tartalmazó ércek képezik. A legnagyobbak a lignit (a leggyöngébb minőségű szén) tartalékok, kiaknázása a Kosovo-Metohijai-, a Kolubarai- és a Kostolaci-medencében folyik. A barnaszén a Resavai-Moravai-medencében, a kőszén pedig Kelet-Szerbiában és az Ibari-medencében bányásszák. Csekély kőolaj- és földgáz-tartalékaink Bánátban találhatóak. A legnagyobb érclelőhelyeink Bortól Majdanpeki, a kopaoniki térségben, Nyugat-Szerbiában, Šumadijában és Délkelet-Szerbiában vannak. A nem fémeket az építőipar és az építőanyag-ipar használja, éppen ezért nagy jelentőségű.



## T2.2.



SZERBIA DOMBORZATA

### 3. TÉMA: AZ EMBEREK ÉLETE ÉS TEVÉKENYSÉGE A FÖLDÖN

#### IT3.1.

##### A hegyvidéki Szerbia – az emberek tevékenysége és élete, a fejlődés és távlatai

A hegyvidéki Szerbia hazánk nagyobb részét foglalja el. Ez a térség ritkán lakott, szűkölködik termékeny megművelhető földben, ugyanakkor gazdag hegyvidéki legelőkben és erdőkben, vízenergiában és ércekben. A völgykatlanokban és a folyóvölgyekben búzát, kukoricát, szőlőt, dohányt, málnát és konyhakerti veteményeket termesztnek, a dombos terepeken gyümölcsöt, a nagyobb hegyekben árpat, rozst, lent és burgonyát. A hegyvidéki régióban kiaknázzák a tölgyet, a gyertyánt és a bükkfát, valamint a tűlevelűeket: a jegenyefenyőt, a lucfenyőt és a fenyőt. A hegyes vidékek bővelkednek nagy kiterjedésű legelőkben, melyek jó alapul szolgálnak az állattenyésztés fejlesztéséhez. A természeti kincsek kiegészülnek még ércekkel, nem fémekkel és energetikai nyersanyaggal. Ez a terület bővelkedik turisztikai erőforrásokban mint a hegyek, tavak, gyógyfürdők, barlangok, szorosok, vízesések, vulkánikus domborzat, kulturális és

történelmi emlékek. Egyre nő az etnoturizmus jelentősége. A hegyes Szerbia gyorsabb fejlődésének távlatait elhomályosítják a mai társadalmi és politikai folyamatok (tranzíció), az alacsony népszaporulat és a lakosságnak a nagyobb városi központokba való szüntelen és visszafordíthatatlan elvándorlása.

### **A pannon Szerbia – az emberek tevékenysége és élete, a pillanatnyi fejlődés és távlatai**

A pannon Szerbia a termékeny Pannon-alföld déli részét öleli fel, amely a legnagyobb gabonaterület, itt terem a búza és a kukorica, az ipari növények (cukorrépa, napraforgó, komló, kender, len, szója, dohány), a takarmánynövények (lóhere, nagyvirágú lednek, takarmányborsó, takarmányrépa). A gyümölcsfa és szőlő ültetvények megtalálhatók a Fruška gorán, a Verseci-hegy lábánál, Fehértemplom, Zombor és Szabadka környékén. Fejlett az intenzív állattartás, nemes sertés- és marha-, valamint baromfi-fajtákat tenyésztnek. Szerémség és Mácsva nyugati részét tölgyerdők borítják. A folyók alluviális síkságain fűz és nyárfa nő, az ültetvényeken pedig gyorsan növekvő nyírfát és nyárfát termesztnek. Bánátban a szerény kőolaj- és földgáztartalékokat aknázzák ki. Az iparágak közül fejlettek az élelmiszeripar, a textil- és dohányipar, a fa-, a petrokémiai, a könnyű vegyipar, valamint a lábbeli bőr- és a gumiipar. A turisztikai kínálatban szerepelnek a hegyek, tavak, gyógyfürdők, kolostorok, tanyák, különféle kulturális és gazdasági rendezvények. A pannon Szerbia nagy gazdasági potenciálokkal és változatos lehetőségekkel rendelkezik. A fejlődést lassítják a különféle modern társadalmi és politikai folyamatok (tranzíció), az alacsony népszaporulat és a lakosságnak a nagyobb városi központokba való szüntelen és visszafordíthatatlan elvándorlása.

### **A Balkán-félsziget**

A Balkán-félsziget Dél-Európa második legnagyobb félszigete, Európa, Ázsia és Afrika kapcsolatát és útkereszteződését képezi. A félsziget kedvező földrajzi fekvése régtől fogva vonzotta a különféle népeket (illírek, trákok, hellének, kelták, rómaiak, hunok, szlávok), amelyek betelepítették és hosszabb vagy rövidebb ideig éltek rajta. Ebben a térségben azonban a népek közötti állandó viszályok és a gyakori háborúskodás meghatározta az emberi és anyagi áldozatokat és a Balkán-félszigeten új államok létrejöttét. A nacionalizmus és a köztársasági szeparatizmus kiváltotta legutóbbi összetűzések az 1991-1995. évben robbantak ki. A szóban forgó események, az elégtelen gazdasági fejlettsége és a bonyolult etnikai szerkezete kihatottak a lakosságnak a fejlett európai és Európán túli országokba való állandó és visszafordíthatatlan elvándorlására. A lakosság elvándorlása azonban még nem fejeződött be. A Balkán-félsziget országai Görögország kivételével valamikor mind szocialista berendezésű államok voltak. Ma megpróbálnak piacgazdálkodást és demokratikus társadalmat építeni, hogy az Európai Unió tagjává váljanak. Eddig csak Szlovéniát és Bulgáriát vették fel az Európai Unió tagállamai közé, a többi országnak ahhoz, hogy eleget tegyen az Európai Unióhoz csatlakozás feltételeinek, meg kell oldania belső problémáit.

### **Az emberek tevékenysége és életmódja a világ hegyes vidékein**

A természeti környezet egyik lényeges eleme a domborzat. Befolyásolja az éghajlatot; a folyók áramlási irányát, hosszát és gyorsaságát; a talaj kialakulását és összetételét; a növény- és állatvilág megoszlását. A hegyek a szárazföldi domborzat legkifejezettebb formái, és lehetővé teszik az ember számára az alapvető életfeltételeket és sokrétű tevékenységét. A hegyek

összetételében megtalálható sziklák keletkezésének módja és összetétele, a földrajzi helyzet és egyéb természeti feltételek befolyásolják a természeti kincsek megjelenését mint az ércetek, erdők, legelők, folyók és tavak. A hegyvidéken fejlett a hideg gabona termesztése, az állattenyésztés, a faipar, a bányászat. Egyes hegyvidékek természeti (folyók, tavak, források, vízesések, hótakaró, tűlevelű erdők, katonok), művelődéstörténeti és egészségügyi jelenségeik miatt ismert turisztikai és egészségügyi központok lettek.

### **Az emberek tevékenysége és életmódja a világ sík vidékein**

Az Egyenlítőtől a Föld pólusai felé haladva váltakozó természeti övezeteket jellegzetes növénytakarójukról nevezték el. Az Egyenlítő környékén a szárazföld és a szigetek sík vidékein trópusi erdők nőnek. Jellemzőek Dél- és Közép-Amerikában, Afrikában és Dél-Ázsiában. Ezekben az erdőkben kaucsukfa, kakaófa, kávé, banán, kókusz, mahagóni, kenyérfa, ébenfa, kínafa, indigó és különféle fűszernövények találhatók meg. Dél-Amerikában a trópusi erdők az Amazonas és az Orinoco folyó medencéjében, Afrikában pedig a Kongó és a Niger folyók völgyében nőnek trópusi erdők. Ezeket az erdőket Dél-Amerikában *szelvának*, Afrikában *őserdőnek*, Ázsiába pedig *dzsungelnek* nevezik. A kedvezőtlen éghajlati körülmények folytán a trópusi erdők gyéren lakottak. Kisebbségi települések alakultak ki a folyópartokon és az erdei irtásokon. A lakosságot kis számú bennszülött törzs és ültetvényes mezőgazdasággal, kivitelre szánt trópusi kultúrák tenyésztésével foglalkozó kolonizált lakosság képezi, a bennszülöttek termésbegyűjtéssel, vadászattal és halászattal foglalkoznak. A *szavannák* a trópusi térség síkságainak és fennsíkjainak magas fűvel és ritka fafajtákkal benőtt füves vidékei. Afrikában, Dél-Amerikában, Ausztráliában és Ázsiában találhatók meg. A szavannák lakossága trópusi kultúrák termesztésével és állattenyésztéssel foglalkozik. A mérséklet égővi erdők Európa, Észak-Ázsia és Észak-Amerika északi vidékein találhatók. A tundrák felé haladó övezetekben fenyő, jegenyefenyő, lucfenyő és egyéb *tűlevelű* fafajták találhatók, ennek az övezetnek az erdői a *tajgák*. A *lombhullató erdők* a tajgától délre terjeszkednek, és köztük a vegyes erdők átmeneti övezete található meg. A mérsékelt égővi lombhullató erdők övezete rendkívül sűrűn lakott. Ezeknek az erdőknek az irtásain alakultak ki a világ legnagyobb városai (New York, London, Berlin, Moszkva stb.). A lakosság fafelhasználással, zöldség- és gyümölcsstermesztéssel, valamint vadászattal foglalkozik. Az északi félteke lombhullató erdőitől délre füves közösségek *sztyeppék* alakultak ki. Megtalálhatók Észak-Amerikában (*préri*), Európában és Ázsiában (*sztyepp*), Dél-Amerikában (*pampa*), Ausztráliában és Dél-Afrikában. Ma szinte a világ valamennyi sztyeppvidékét megművelték és a világ gabonatermelőjévé alakították. A megművelhető területeken búzát, kukoricát, napraforgót, szóját, cukorrépát, dohányt, konyhakerti veteményeket és takarmánynövényt termesztenek.

### **Az emberek tevékenysége és élete a sivatagi, a sark- és tengerparti vidékeken**

A *sivatagok*, a Föld felületén levő növényzet és felszíni vízlefolyás nélküli vidékek, a trópusi és a mérsékelt övezet legaszályosabb térségeiben találhatók meg. A sivatagokat nagy napi és évi hőmérsékletingadozások (80°C-ig), kismennyiségű csapadék, biztonság, sivatagi viharok és szegényes növényvilág jellemzik. A sivatagokban többéves bokros fűfélék és bozót, kaktuszok és kutyatej-félék nőnek. Az állatvilág szegényes. A ritka népsűrűségű vidékeken élő jelentős és hasznos tevéken kívül sivatagi róka, nyúl, gyík, kígyó, sakál, skorpió és más apróállat él. A síkságban levő olyan helyeket, ahol forrásvíz vagy rétegvíz tör fel *oázisnak* nevezzük, ezek termékeny helyek, itt teremnek a datolyapálma, a citrom- és narancsfélék és az ott élők saját

szükségleteire termesztett növények. E mellett a sivatagi lakosság nomád állattenyésztéssel, szövessel és ékszerkészítéssel foglalkozik. A kőolaj- és a gázkiaknázás a világ legnagyobb sivatagaiban, a Szaharában és az Arab-félsziget sivatagaiban folyik.

Az Arktisz – Északi-sarkvidék és az Antarktisz – Déli-sarkvidék *sarkvidéki sivatagok* és az örök hó és jég világa. Ezeken a vidékeken nincsenek meg a feltételek a növénytakaró növekedéséhez és fejlődéséhez. Az Északi-sarkvidéken fehér medve, rozmár és egyes madárfajták, az Antarktisz partjain pedig pingvinek élnek. A tundra északi peremének és a sarkvidék környékének kis számú őslakossága rénszarvas-tenyésztéssel, sarki állatok vadászatával, halászáttal, foka- és bálnavadászattal foglalkozik.

A *tundrák* a sarkvidék észak-európai, ázsiai és észak-amerikai melegebb övezeteiben található a sarkkör környékén és nagy tengerszint feletti magasságokon (alpesi tundrák, tibeti tundrák). Ezeken a vidékeken bozót és fű, zuzmó és moha, a tundra déli peremén pedig törpefák nőnek. A tundrák állatvilágát a rénszarvas, a sarki róka, a sarki nyúl, a sarki bagoly alkotják, nyáron pedig a délebbi vidékekről érkező madarak népesítik be.

A mérsékelt égövi és a trópusi vidékek tengerpartjai sűrűn lakottak, lakosságuk pedig a tenger- vagy az óceánparton létesült nagyvárosi központokban sokféle tevékenységet űz. A szigetek lakossága turizmussal és kivitelre szánt ültetvénynövények termesztésével foglalkozik.

### **A világgörvidorok és jelentőségük**

A vízi közlekedés legjelentősebb ága a hajózás, mert tetemes mennyiségű áru szállítását bonyolítja le és kapcsolatot teremt a világ legtávolabbi vidékeivel is. Ennek a közlekedési nemnek a legfontosabb sajátosságai a nagy kapacitások és a masszív teher (kőolaj, ércek, szén, fa, gabona) szállítási lehetősége. A legélénkebb tengeri közlekedés az Atlanti-óceán északi részén, Európa és Észak-Amerika között folyik. A második helyet a forgalom és a járatok tekintetében a Csendes-óceánon át, Ázsia és Észak-Amerika között lebonyolódó vízi közlekedés foglalja el, követi az Indiai-óceán északi részében folyó közlekedés. A földközi-tengeri hajózható út a Gibraltári-szorostól a Földközi-tengeren, a Szezei-csatornán, a Vörös-tengeren, az Indiai-óceánon át egészen Szingapúrig nyúlik.

A világ legnagyobb kikötői, melyek egyben a legnagyobb kikötői forgalmat bonyolítják le: a hollandiai Rotterdam, a kínai Sanghaj, követi: New York, London, Hamburg, Boston, Philadelphia, Rio de Janeiro és Buenos Aires.

A Panama- és a Kieli-csatorna fontos görvidorok a nemzetközi tengeri közlekedésben. A szerbiai folyók és csatornák hajózható útjai az európai 7-es görvidor része nemzetközi jelentőségűek.

A légi közlekedés gyorsan fejlődő és tökéletesedő közlekedési ágazat. Fő jellegzetességei a nagy sebesség és olyan távolságok egyszerű leküzdése, amely más közlekedési eszközökkel nehéz és lassú lenne. A világrészek közötti méretben a legélénkebb légi közlekedés az Atlanti-óceánon át bonyolódik le. A legnagyobb forgalmú repülőterek a chicagói, a New York-i, a londoni, a párizsi és a moszkvai.



I T3.2. Világtérkép

I T4.1.

#### **4. TÉMA: A VILÁG GLOBÁLIS EGYBEFONÓDÁSA**

##### **A modern világ politikai és gazdasági jellemzői**

A világ politikai térképét a különböző történelmi korszakok állandóan változtatták. A XX. század második felében a gyarmatrendszer felbomlásának és a szocialista szövetségek (államok) szétesésének következményeként jött létre legtöbb állam a világban. Ma a világ az összes lakott kontinensen megoszló 194 önálló államból áll. Az államokat nagyságuk, államberendezésük és gazdasági fejlettségi szintjük különbözteti meg. A világtérképen azonban még mindig vannak függőségi viszonyban levő területi egységek, amelyek Franciaország (Guadeloupe, Martinique, Saint-Pierre és Miquelon; Francia-Guyana, Réunion és a Mascarenhas-szigetek), Nagy-Britannia (Gibraltár, Bermuda-szigetek, Bahama-szigetek, Falkland-szigetek) és Spanyolország (Ceuta és Mellila városok Marokkó mellett). A legfiatalabb európai és ázsiai államok a Szovjetunió és a JSZSZK széthullásával alakult, Afrikában létrejött Eritrea. Ezek az államok a XX. század végén jöttek létre.

##### **Az Európai Unió és a modern európai integrálódás**

Az *Európai Unió*, 27 európai állam közössége, 1993-ban alakult meg. Az egységes európai valuta az euró. Az Európai Unió céljai: egységes piac, szabad mozgás, egységes valuta, polgári jogok (az emberi értékek és a társadalmi haladás előmozdítása), a szolidaritás elvei, belső és külső biztonság. Az Európai Unió intézményei: az Európai Unió Tanácsa, az Európai Parlament, az Európai Tanács, az Európai Bizottság és az Európai Bíróság. Az Európai Uniót állandó tagországok és tagjelölt országok alkotják. Szerbiával folynak a stabilizációs és csatlakozási tárgyalások. A világban és Európában is a nemzetközi integrációk a demokrácia és a piacgazdaság elvein alapuló kapcsolatteremtés és gazdasági integrálódás szükségleteként alakulnak meg. A legnagyobb nemzetközi szervezetek (OECD, EFTA, CEFTA, Nemzetközi Valutaalap, BT, ENSZ) székhelye Európában van.

## **Tranzíció, globalizálódás és multinacionális társaságok**

A *tranzíciós* folyamat az egykori európai szocialista országok társadalmi és politikai rendszerének átalakulása, melyet a kommunista rendszernek liberális demokratikus rendszerré és piacgazdasággá való átalakulása jellemez. A tranzíciót kísérő legnagyobb problémák: a nagy munkanélküliség, a magas infláció, a gazdasági bűnözés, a lakosság gazdasági rétegződése, a nemzetközi kereskedelmi nehézségek és a környezetszennyezés.

A XX. század második felét *globalizációs* folyamatok jellemzik, amelyen a világ technológiai, gazdasági és politikai egyesülése értendő, kialakítva az áru, a szolgáltatások, a tőke és a munkaerő egységes világpiacát. A piacot különféle cégek, társaságok, nemzetgazdaságok vagy csoportok alkotják. A globalizáció fő letéteményesei a *multinacionális társaságok*, amelyek az árut termelik, forgalmazzák és szolgáltatásokat nyújtanak. A társaságok a termelést anyaországukban vagy olcsó munkaerővel és nyersanyaggal rendelkező, csekély adókat behajtó és kevésbé szigorú törvényeket alkalmazó országokban folytatják. A legnagyobb társaságok az Egyesült Államokból (General Electric, General Motors, Ford), Japánból (Toyota, Hitachi, Mitsubishi) és az Európai Unióból (Shell, Fiat, Siemens) valók. Az Egyesült Államok nagy szerepet játszik a világ gazdasági és politikai globalizálódásában, közvetlenül befolyásolja más államok gazdasági feltételeinek megváltozását, más államok politikai színterén közvetlenül befolyásolja a választási eredményeket, kormányváltásokat, politikai válságok és konfliktusok gerjesztését.

## **Kulturális, szellemi és etnikai globalizáció**

A *kulturális globalizáció* a nyugati, elsősorban az amerikai érték- és viselkedési rendszer terjedésében nyilvánul meg, ez az amerikai angol nyelv használata, az amerikai öltözködés (jeans), gyorsétekezés, energitalok, Coca cola fogyasztása. *Szellemi globalizáció* a hagyományokat, a kultúrát és az ideológiát érinti. Az *etnikai globalizálódás* az etnikai csoportok kölcsönös beolvadását és az etnikai identitások és sajátosságok sokféleségének csökkentését jelenti.

## **Gazdasági kapcsolatteremtés a Földön**

Az ipari termelés közvetlenül hat az világ egyes részeinek gazdasági fejlettségére és világszinten a lakosság átlagos jövedelmében nyilvánul meg. Az emberek keresete közötti különbség alapján osztható a világ a *gazdag „északra”*, melyet az Európai Unió, Észak-Amerika és a Távols-Kelet fejlett országai alkotnak. Ezekben az országokban valósul meg a világ bruttó jövedelmének legnagyobb hányada. A második csoportba a *közepesen fejlett* országok, Latin-Amerika, Kelet- és Délkelet-Európa, valamint a volt Szovjetunió országai tartoznak. Az elégtelenül fejlett világ országait *szegény „délnek”*, vagy „harmadik” világnak nevezzük, bennük még mindig nem eléggé fejlett az ipar. Ezek Közép- és Nyugat-Afrika, Dél- és Délkelet-Ázsia országai. Legnagyobb gondjuk a külföldi adósság, a tőkehiány, valamint a modern technológiák és szakemberek hiánya.

## A mai világ problémái

A tudomány és a technológia fejlődése hatott a Földön uralkodó életfeltételek megváltozásához és az emberek megmaradása fenyegetettségének kialakulásához. Az ipari létesítmények, a közlekedési eszközök, az energetikai berendezések, a hulladék, a peszticidok és egyéb nagy mértékben befolyásolták és megváltoztatták a földi életkörülményeket. A legsúlyosabb következmények a környezetszennyezés, az ózomburok kikezdése, a globális felmelegedés, az üvegház hatás, a fokozódó radioaktív sugárzás. Ezen túl az emberek egészségére hat a mesterséges és genetikailag megváltoztatott összetevőket tartalmazó élelmiszertermelés. A világ minden országa intézkedéseket tesz ezeknek a következményeknek az enyhítésére és az emberek életkörülményeinek javítására.

A világ szegény országaiban a lakosság az ellenőrizetlen lakosságnövekedéssel és az alapvető életfeltételek biztosításával küzd. Ezen kívül a szóban forgó országokban nincs elegendő ivóvíz, élelem, gyógyászati felszerelés, megfelelő egészség- és szociális védelem. Az emberiség mai problémái közé tartozik a rend és béke megbomlása, ami a biztonság, a tolerancia, a békés együttműködés és a béke megőrzéséhez szükséges feltételek megteremtését igényli. Az Egyesült Nemzetek Szervezete és más nemzetközi szervezetek kiveszik részüket abból, hogy enyhítsék vagy elhárítsák mindezeket a problémákat.

**alföld:** tágas síkság 200 méter tengerszint feletti magasságig

**bányászat:** a Földből és a vízből nyersanyagként kiemelt összes ásványi anyag és hasznos anyag kiaknázása

**cunami:** a tenger- vagy az óceánfenéken bekövetkezett földrengés következményeként keletkezett szeizmikus tengeráram

**családtervezés:** az alacsony natalitású térségekben a családok anyagi motiválása arra, hogy kettőnél több gyermeket vállaljanak

**demográfiai robbanás:** a világ lakosságának hirtelen megnövekedése

**diszkrimináció:** az emberek és a társadalmi közösségek kirekesztése, a hozzájuk való megkülönböztető viszonyulás a nemzetközi viszonyokban; a kisebbségek jogainak megtagadása, pl. a négerek faji megkülönböztetése

**éghajlat:** a légkör egy hely vagy terület feletti átlagos állapota több éven keresztül

**éghajlati tényezők:** meghatározzák egy térség éghajlatának fő jellemzőit, ezek: a földrajzi szélesség, a tengerszint feletti magasság, a szárazföld és a tenger megoszlása, a tengeráramlatok, a domborzat és a talaj, a növényzet és az ember hatása

**égővek:** a Föld egyenlőtlen felmelegedése következtében a Föld felszínén öt hőmérsékleti övezetet különböztetünk meg (egy forró, két mérsékelt, két hideg égöv), ami a Föld alakjának és a Föld Nap körüli keringésének következménye

**egységes piac:** az EU tagállamainak megállapodása az áru, az utasok és a tőke egyik országból a másikba való zavartalan áramlásáról

**éjszaka:** az a napszak, ameddig egy hely a Föld megvilágítatlan részén van

**emberi tevékenység** – azonos vagy hasonló munkatevékenységek jellemzik és azonos vagy hasonló munkaeredményeket ad

**erdők:** a forró égövben őserdők, sűrű állandóan zöldellő erdők terülnek el; a szubtrópusi övezetben szubtrópusi tengermelléki örökzöld jegenyefenyő- és tölgyerdők találhatók; a mérsékelt égövben lombhullató erdők nőnek, a szubpoláris övezetben pedig túlevelű erdők terülnek el

**etnosz:** nép; emberi közösség, amelyet az azonos nyelv, azonos szokások, történelmi és kulturális örökség kapcsol egybe; etnikai – népi

**euro (€):** egységes európai valuta

**Európai Unió:** európai gazdasági csoportosulás

**falu:** település, melynek lakossága jobbra mezőgazdasággal foglalkozik

**fennsík:** 200 méter tengerszint feletti magasság feletti síkság

**földgáz:** ásványi energetikai nyersanyag, a kőolaj kísérője

**földrengés:** a Föld kérgének rövid ideig tartó, váratlan rengése

**folyó:** több kisebb folyó összefolyásából keletkező nagyobb vízáram, de keletkezhet bővizű forrásokból is

**folyóhálózat:** egy adott terület valamennyi vízfolyása

**folyómeder:** beválás/bemélyedés, amelyben a folyó lefolyik

**folyórendszer:** a fő folyó mellékfolyóival

**folyótorkolat:** az a hely, amelyen az egyik folyó a másik folyóba, tóba, tengerbe, óceánba ömlik

**folyóvölgy:** folyóerózió hatására keletkezett domborzati forma

**forrás:** az a hely, ahol a föld alatti víz a felszínre tör

**fürdő:** rendezett gyógyvízzel vagy sárral rendelkező gyógyhely és fürdőhely, ahová az emberek gyógyulás, felépülés és üdülés céljából járnak

**füves síkságok:** a *szavannák* a forró égövben található, magas fűvel benőtt területek, belőlük folytatódnak a *sztyeppék*, az alacsony fűvel benőtt területek; a sztyeppék kiterjednek a mérsékelt égövi alföldekre is

**gazdaság:** gazdaságon értendő az anyagi javak termelése és a szolgáltatásnyújtás az emberi szükségletek kielégítése céljából

**globalizáció:** a gazdasági és a pénzügyi folyamatok világszintű egybekapcsolásának folyamata; a piacok egyesítése és a gazdasági tevékenységnek a nemzeti határokat átívelő globális méretűre terjesztése iránti törekvés, a világgazdaságban a kölcsönös függőség erősítésével

**helyi környezet:** helyi környezet vagy szülőföld térben korlátozott kisebb vagy nagyobb vidék, természetes és gazdasági-földrajzi elemek és tényezők alkotta sajátos jegyekkel

**hurrikán:** a Közép-Amerikában és az Egyesült Államokban tomboló trópusi ciklonok helyi elnevezése

**időjárás:** a légkörnek egy hely feletti pillanatnyi állapota az időjárási elemek és jelenségek mérésének és megfigyelésének pillanatában

**időjárási/éghajlati elemek:** sugárzás, levegő hőmérséklet, légnyomás, szél, kipárolgás, levegő nedvességtartalma, felhőképződés, inszoláció és a csapadék; az éghajlati tényezőktől függnak, amelyek az év és a nap folyamán változnak

**időzónák:** 15°-ot befogó hosszúsági körökkel határolt térség, összesen 24 van; az időzónák közötti különbség egy-egy óra; Szerbia a közép-európai időzónához tartozik

**integrálódás:** egybeolvadás, egybegyűjtés, egybefonódás, összekapcsolódás, egyesülés

**kulturális globalizáció:** különböző kultúrák és szokások tömegtájékoztatási eszközök révén, a határon túlra való csoportos és egyéni utazások révén történő terjesztése

**lakosság természetes mozgása:** natalitás, mortalitás, természetes szaporulat

**lakossági migráció:** minden ideiglenes vagy állandó tartózkodási helycseré

**meg nem újuló természeti erőforrások:** szén, kőolaj, földgáz, fémérc



**megújuló természeti erőforrások:** napenergia, a Föld belső hője, víz, a növény és állatvilág, a szél ereje, az apály és a dagály

**mortalitás:** az elhunytak száma az összlakossághoz viszonyítva (rendszerint ezer lakosra számítva) adott időszakban és területen

**multinacionális társaságok:** adott termékfajta világméretben legnagyobb gyártóinak szövetsége, akik meghatározott áru fajta termelését és áralakulását diktálják; több százezer munkást foglalkoztatnak és a világ számos államában működtetnek termelő és értékesítő üzemeket

**nafta:** nyers folyékony gyúlékony keverék (olaj), sárga vagy világosbarna színű, melyből a finomítóknál lepárlással különféle termékek, származékok (benzin, petróleum, pakura, olaj stb.) nyerhető

**napéjegyenlőség:** egyforma hosszúságú nappal és éjszaka (március 21. és szeptember 23.)

**nappal:** az a napszak, ameddig egy hely a Föld megvilágított részén van, a napkeltétől, a naplementéig terjedő napszak

**natalitás:** az összlakossághoz viszonyított élve születések száma (rendszerint ezer lakosra számítva) adott időszakban és területen

**nemi struktúra:** a női és férfi lakosság aránya; jelentős a lakosság megújulása és a természetes szaporulat tekintetében

**nemzetközi terrorizmus:** etnikai és vallási szélsőségeség a globalizációhoz fűződik és nagy veszélyt jelent a világbékére nézve

**népsűrűség:** az egy négyzetkilométeren élő átlagos népességszám

**nyári napforduló:** az évnél az a napja, amikor a leghosszabb a nappal (június 21. – az északi féltekén)

**oázis:** a sivataggal körülhatárolt síkságok, nagyobb folyók (Nílus) körül és ott ahol források törnek felszínre

**orientálódás:** térbeli helyzetünk meghatározása a világtájakhoz viszonyítva

**Pannon-térség:** Szerbiának a Pannon-alföldhöz tartozó része

**revolúció:** a Föld keringése a Nap körül, egy évig tart (365 nap és 6 óra)

**rotáció:** a Föld forgása elképzelt tengelye körül

**sivatagok:** a térítők és a mérsékelt égöv legaszályosabb szárazföldi területein terülnek el; nagy a nappali és az éjszakai hőmérsékletkülönbség, a mérsékelt égövben pedig az év folyamán; közös vonásuk a kis mennyiségű csapadék és a puszta sziklás és homokos tájak

**szén:** a Föld mélyén megnövekedett nyomás és hőmérséklet hatására szerves, főleg növényi maradványokból kialakult szilárd tüzelőanyag

**szigetek:** tó- vagy tengervízzel körülvett kisebb vagy nagyobb szárazföldek

**szociális védelem:** anyagi segítségnyújtás idős, beteg és munkanélküli személyeknek

**település:** az emberek és házak kisebb vagy nagyobb ideiglenes vagy tartós koncentrálódása egy adott helyen

**téli napforduló:** az évnél az a napja, amikor a legrövidebb a nappal (december 22. – az északi féltekén)

**természeti kincsek (természeti erőforrások):** napenergia, a Föld belső hője, a vizek, a talaj, a növény- és állatvilág, a fémérc és a nem fémek, valamint az ásványi üzemanyag

**természetes szaporulat:** az élve születések és az elhalálozások számának viszonya (rendszerint ezer lakosra számítva) adott időszakban és területen

**tornádó:** az óriási levegőörvény amerikai elnevezése

**tó:** szárazfölddel körülvevő vízzel teli nagyobb bemélyedés

**tranzíció:** a társadalmi és politikai rendszer megváltoztatása, melyben áttérnek a liberális és piacgazdaságra, jegyei: magas infláció, megnövekedett munkanélküliség, környezetszennyezés, gazdasági bűnözés, gátak a nemzetközi kereskedelemben, a lakosság gazdasági rétegződése

**tundra:** természeti övezet, melynek növényvilágát moha és zuzmó, valamint törpefák alkotják

**turizmus:** nem üzleti jellegű utazás, azaz üdülés, szórakozás, rekreáció, kulturális és szórakoztató célú utazás

**vallás:** hit, vallási hovatartozás

**város:** település, egy szélesebb térség, vidék gazdasági, közigazgatási és művelődési központja, melynek lakossága nem mezőgazdasági tevékenységgel foglalkozik

**világrész:** a legnagyobb szárazföldi felület a Földön

**Világtenger:** a Földön elterülő egységes vízfelület

**vízállás:** a folyó vízszintje a megfigyelés és mérés alkalmával

**vízgyűjtő:** az a terület, amelynek valamennyi vízfolyása és csapadék egy folyórendszerbe vezet

**vulkán:** a hely, ahol a magma a Föld felszínére tör

**urbanizálódás:** a városi lakosság számának megnövekedése és a városias életmód terjedése

DVD, CD – *Planeta Zemlja 1-6*, Millenium Beograd, 2007.

<http://planetazemlja.wordpress.com/>

<http://www.foe.co.uk>, <http://www.redpepper.org.uk> – zaštita prirodne sredine;

<http://www.natureprotection.sr.org> – Zavod za zaštitu prirode

<http://www.odrzivi-razvoj.gov.rs/>

[www.geographic.org](http://www.geographic.org)<https://www.geographic.org> - geografske informacije;

Amerikai Nemzeti Földrajzi Társaság: Nemzeti Földrajz (fordítás)

Besarević Jovica, (1981): *Dobro došli u Afriku*, Svjetlost, Sarajevo

Vuković Predrag, (1981): *Vedro nebo nad Kinom*, Grafika, Beograd

Gavrilović Lj., D. Dukić, (2002): *Reke Srbije*, Zavod za udžbenike i nastavna sredstva, Beograd

Gamov Džordž, (1965) *Zemlja i nebo*, Materija, Novi Sad

Földrajz az általános iskolák számára 5-8. osztály, tankönyvek és kézikönyvek, amelyeket a Szerb Köztársaság Oktatás- és Tudományügyi Minisztériuma hagyott jóvá

Szerzői csoport, (2008): *Klima, moja planeta... i ja!*, Zavod za udžbenike, Beograd

Szerzői csoport, (1994): *Kako spasiti Zemlju*, EcoLibri, Beograd

Szerzői csoport, (1995): *Faktopedija*, Ilustrovana enciklopedija 2. izdanje, Mladinska knjiga, NOVA, Novi Sad

Szerzői csoport, (2007): *Čuda sveta*, Mladinska knjiga, Beograd

Szerzői csoport, (2007): *Školsko sveznanje*, Zavod za udžbenike, Beograd

Kapeler Ludvig, (1967): *Sunce, oblaci i vjetar*, Naprijed, Zagreb

Ler A. Ratko, (1983): *Amerika uzduž i popreko*, Dragan Srnić, Šabac

Minich Horst, (1964): *Biberna obala*, Savremena škola, Beograd

Radenković Đorđe, (1964): *Pustina i ljudi*, Matica srpska, Novi Sad

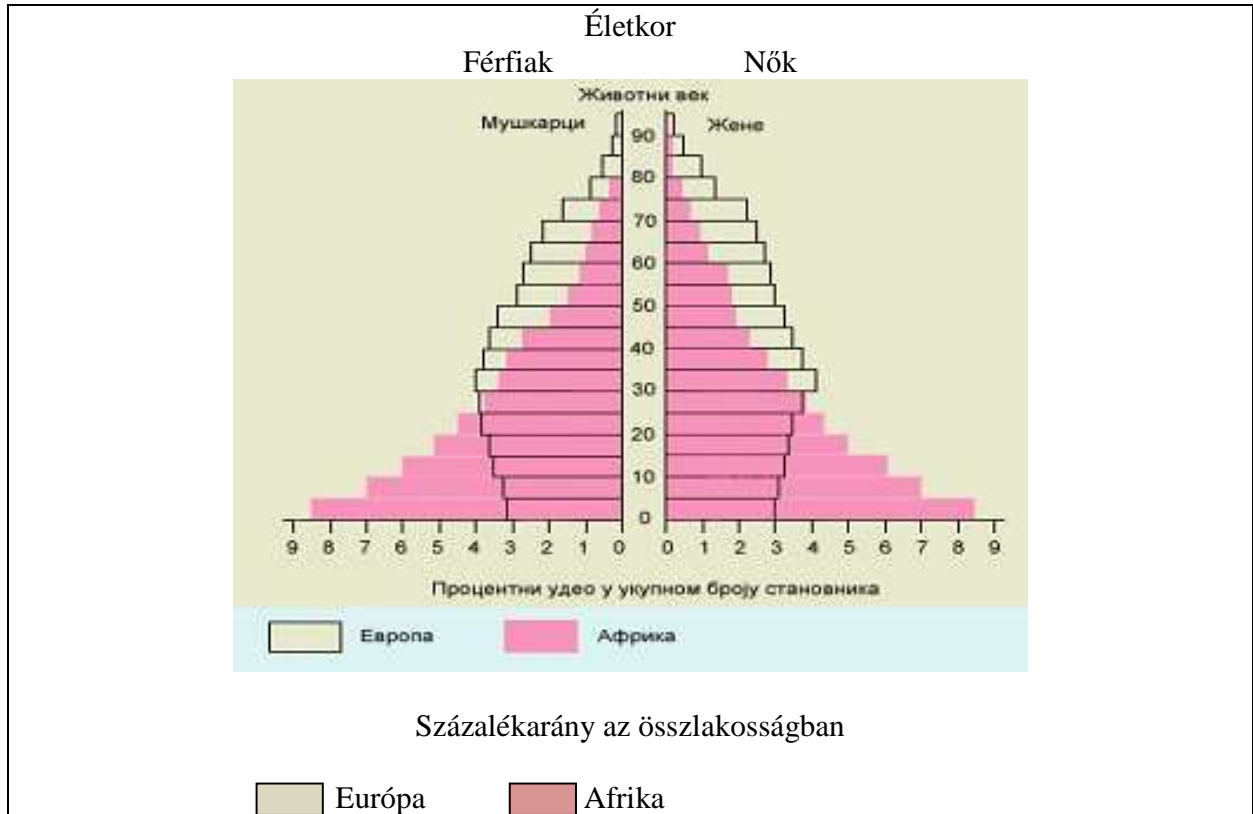
Samardžić, S. (1998): *Evropska unija*, Institut za evropske studije, Beograd

Tatić B., G. Kostić, (1996): *Naša prirodna dobra i potrebe njihove zaštite*, Centar za ekološke akcije – CEA, Zavod za udžbenike i nastavna sredstva, Beograd

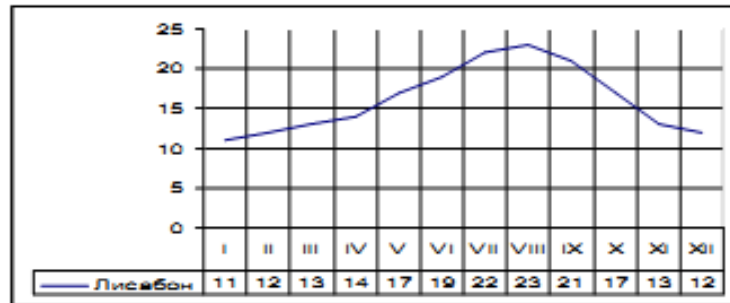
**I.**

**FELADATOK A HALLGATÓ ÖNÉRTÉKELÉSÉHEZ**

1. Elemezze a fejlett és a fejletlen világ nemi és korpiramisát.



2. A grafikon segítségével magyarázza meg a levegő havi hőmérsékleti értékeit Lisszabonban.



3. Vannak-e ellentmondások a világ gazdasági szervezetei és a multinacionális cégek érdekei között?

4. A zimonyi *Soko Štark* Gyár készíti a *Najlepše želje* csokoládét, melynek nyersanyaga kakaó, cukor, tej, mogyoró.

A földrajzi világtérkép segítségével írja le a felsorolt nyersanyagok „utazását” termelési helyüktől a zimonyi gyárig.

5. Futball válogatottunk Vancouverben játszik, helyi idő szerint 18 órakor, a mérkőzést élőben közvetítik.

Hány óra lesz hazánkban, amikor a mérkőzés elkezdődik?

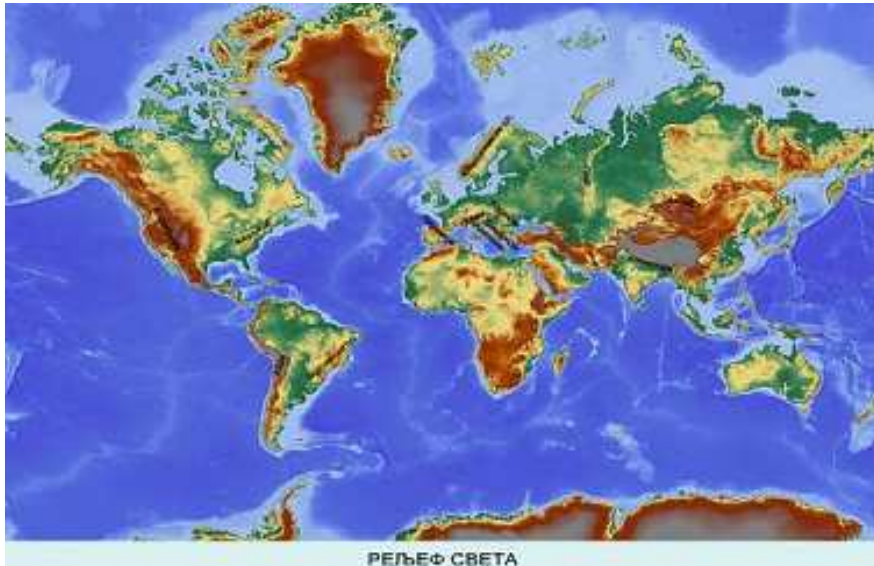
6. A telek, amelyen házat szeretne építeni a Zlatibor hegység lankáin van.

Sorolja fel, mit kell feltétlenül meghatároznia, hogy a ház, a kút és a pócegdör funkcionálisak legyenek?

7. Írja be a világtérképbe a kontinensek és az óceánok nevét.



8. Írja be a Föld domborzati térképébe a legterjedelmesebb alföldeket és a legmagasabb hegységeket.



A VILÁG DOMBORZATI TÉRKÉPE

9. A földrajzi térképbe bejelöltük országunk hegyeit és legnagyobb városait. Feladata az, hogy beírja a térképbe berajzolt folyók nevét.



SZERBIA DOMBORZATA

10. Miért tart látszólag a hajóút rövidebb ideig két távoli hely között, ha keletre utazunk, mintha az azonos járáttal nyugatra utazunk?

11. Miért hullik savas eső? Beszéljen következményeiről.

12. Miért melegebb a Csendes-óceán az Atlanti-óceánnál?

13. Magyarázza meg, miért fizetődik ki a multinacionális társaságoknak, hogy a fejletlen államokban alapítsanak vállalatot?